



De 50 största bygg- och anläggningsföretagen 2015

En rapport från Sveriges Byggindustrier

50 största bygg- och anläggningsföretagen i Sverige efter omsättning 2015

En sammanställning av de 50 största byggföretagen efter nettoomsättning visar att deras omsättning på den svenska marknaden uppgick till 177,6 miljarder kronor år 2015 (166,1 mdr år 2014). De tre största företagen – Peab, Skanska och NCC – svarade för drygt 100 miljarder, vilket motsvarar 58 procent (samma andel som föregående år). Byggföretag är i denna sammanställning de företag som ingår i SNI 41-42 och 43.9.

I tabellen återges omsättningen i entreprenadverksamheten för de 30 största byggföretagen och summan för nästföljande 20 företag.

De tio största företagen på listan är nästintill samma som föregående år och PEAB toppar listan för sjunde året i följd. De tre i toppen har alla legat där ända sedan 1997, då Siab fusionerades med NCC. Serneke Group på plats nummer 8 är det enda ”nya” företaget på tio-i-topplistan (stigit 4 placeringar från 2014). Placeringsmässigt gör fjolårets 9:a på listan, Lemminkäinen, ett kraftigt fall och återfinns nu på plats 27 (en anledning är att de sålt av Rekab Entreprenad som går direkt in på plats 26). Strabag, som så sent som 2013 låg på plats 8, fortsätter att backa och faller nu till plats 21.

Sett till hela topp-30-listan finns det tre bolag som ökat sin omsättning med mer än 50 procent mellan år 2014 och 2015. Dessa är Derome Hus AB (+98 %), Serneke Group (+73 %), och Besqab med 66 procents ökning. Alla tre bolagen har ökat sin omsättning tack vare den starka byggkonjunkturen och mer specifikt den gynnsamma bostadsmarknaden under 2015 (dvs. bolagen har haft en god organisk tillväxt).

Mätt i löpande priser ökade nettoomsättningen i de 50 största företagen med 11,6 miljarder kronor mellan 2014 och 2015. Företagen på tio-i-topplistan ökade sin omsättning med 8,2 miljarder kronor (6 %), vilket är en medelmåttig ökning sett till konjunkturläget. Omsättningen för resterande 40 företag på listan steg däremot med godkända 10 procent (3,4 mdkr).

Nettoomsättning år 2015

Plats 2015 (2014)	Företag	Nettoomsättning i Sverige, Mkr	Anställda i Sverige, antal
1 (1)	Peab	36 780	11 036
2 (2)	Skanska	34 124	10 300
3 (3)	NCC	32 104	9 718
4 (4)	JM	10 880	1 919
5 (6)	Veidekke Sverige ¹⁾	7 121	1 378
6 (5)	SVEVIA	6 961	1 868
7 (7)	INFRANORD	3 947	1 891
8 (12)	SERNEKE GROUP AB ²⁾	3 107	618
9 (8)	Strukton Rail AB ³⁾	2 531	859
10 (10)	Erlandsson Bygg ⁴⁾	2 529	771
11 (13)	Wäst-Bygg Gruppen	1 873	187
12 (16)	IKANO ⁵⁾	1 729	162
13 (15)	MVB ⁶⁾	1 634	477
14 (19)	HSB Produktion AB ⁷⁾	1 602	52
15 (14)	Infratek Sverige AB	1 495	571
16 (18)	SVEB Anläggning AB	1 407	290
17 (26)	Besqab ⁸⁾	1 388	79
18 (20)	John Svensson Byggnadsfirma AB ⁹⁾	1 330	253
19 (17)	Tuve Bygg AB ¹⁰⁾	1 204	158
20 (23)	Åhlin & Ekeroth Byggnads AB ¹¹⁾	1 200	511
21 (11)	Strabag Sverige ¹²⁾	1 057	171
22 (21)	Bygg Partner i Dalarna AB ¹³⁾	1 047	299
23 (ny)	Byggmästar'n i Skåne AB	993	217
24 (25)	Thage i Skåne AB ¹⁴⁾	975	331
25 (ny)	Derome Hus AB	953	48
26 (ny)	Rekab Entreprenad AB	952	214
27 (9)	Lemminkäinen	912	136
28 (22)	Einar Mattsson Byggnads AB	893	253
29 (28)	Sh Bygg Sten och Anläggning AB	892	276
30 (ny)	In3prenör Aktiebolag	852	71
31-50	Övriga 20 ftg (se sista sidan)	13 179	2 505
Summa		177 649	47 619

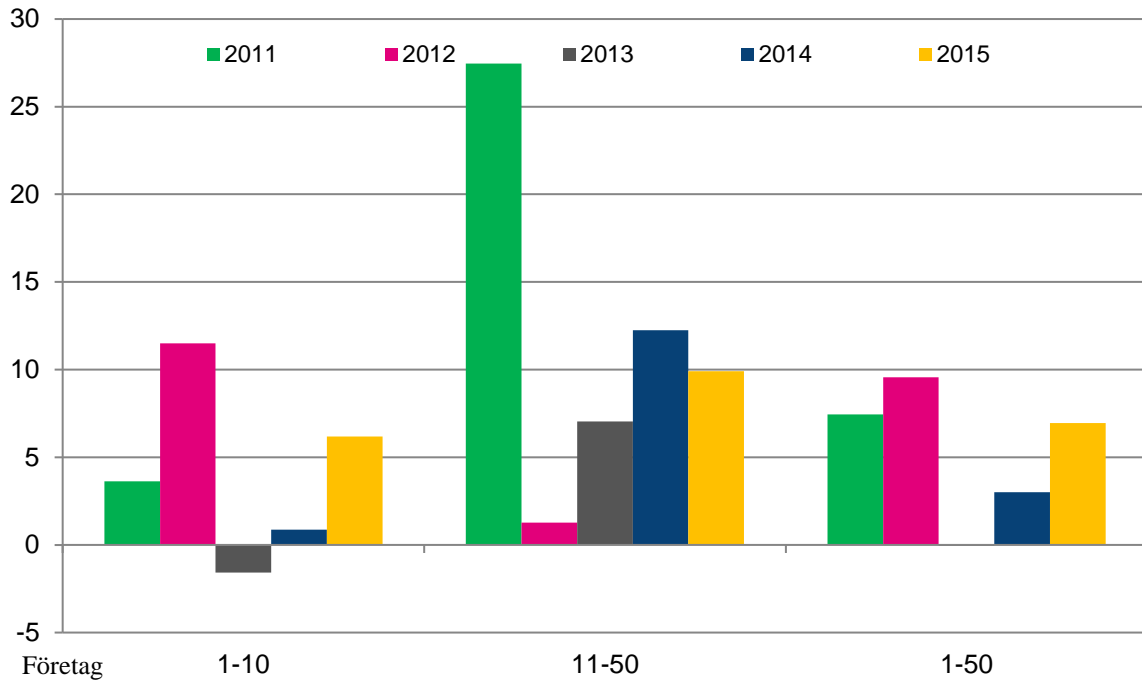
- 1) Veidekke Bostad AB, Veidekke Entreprenad AB och Veidekke Sverige AB, Arcona AB
- 2) Avser hela koncernen
- 3) Strukton Rail AB och Strukton Rail Västerås AB (tidigare Balfour Beatty Rail AB)
- 4) Avser hela koncernen
- 5) IKANO Bostadsproduktion AB, IKANO Bostad AB
- 6) MVB Syd AB, MVB Väst AB, MVB Öst AB, MVB Backgården AB, MVB Astor Bygg AB
- 7) Avser hela koncernen
- 8) Koncernen, exkl fastighetsutveckling
- 9) John Svensson Byggnadsfirma AB, JSB Syd AB, JSB Project AB
- 10) Tuve Bygg AB, Tuve Byggservice AB
- 11) Åhlin Ekeroth Byggnads AB, Åhlin & Ekeroth Byggservice AB, Byggservice i Linköping AB, Spetz Byggnads AB, NABAB Bygg AB, Kindgrens Bygg AB
- 12) Strabag Sverige AB, Strabag Projektutveckling AB, Strabag Rail AB
- 13) Byggpartner i Dalarna Service AB och Bygg Partner i Dalarna AB
- 14) Inklusive dotterbolagen Kranexpressen Syd AB, N-E Persson Byggnads AB och August Lundbergs Byggnads AB

Källa: Creditsafe, Sveriges Byggindustrier

Nettoomsättningen i företagen på tio-i-topplistan ökade med 18 procent under perioden 2011-2015. För företagen på plats 11-50 steg den med 34 procent under samma period. De tio största företagens andel av omsättningen minskade därmed från 81 till 79 procent. Förändringen i nettoomsättning från år till år framgår av följande diagram såväl för de tio största företagen, de på plats 11-50 som för alla 50 företagen.

Nettoomsättning

Procentuell förändring jämfört med året före.



Källa: Creditsafe, Sveriges Byggindustrier

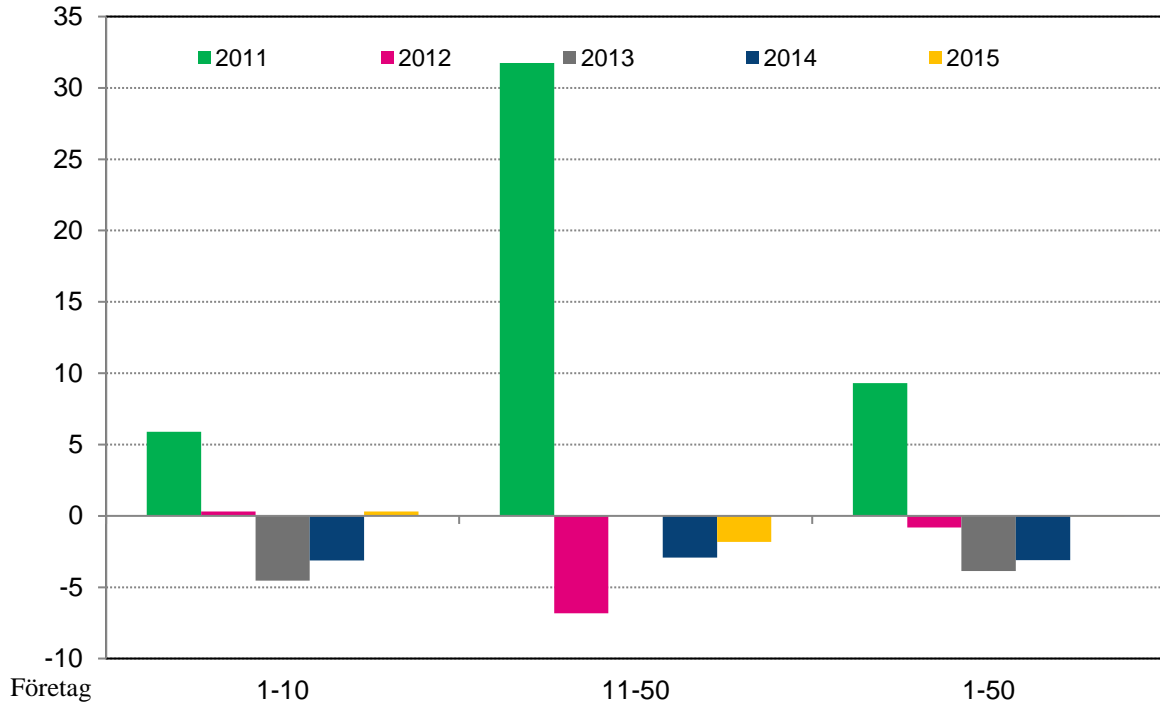
Antalet anställda i de 50 största byggföretagen var 47 619 år 2015, vilket är en minskning med 7 personer jämfört med året före. Företagen på tio-i-topplistan stod för en liten ökning (+128 personer). Det var därmed de resterande 40 företag som stod för minskningen av antalet anställda (-1,8 %). Som jämförelse kan nämnas att antalet anställda¹ i hela byggindustrin (SNI 41-43) ökade med 3,8 procent år 2015 jämfört med 2014.

¹ Enligt kortperiodiska sysselsättningsstatistiken från SCB (KS).

Av följande diagram framgår förändringen av antalet anställda från år till år såväl för de tio största företagen, de på plats 11-50 som för samtliga 50 företag.

Antal anställda

Procentuell förändring jämfört med året före



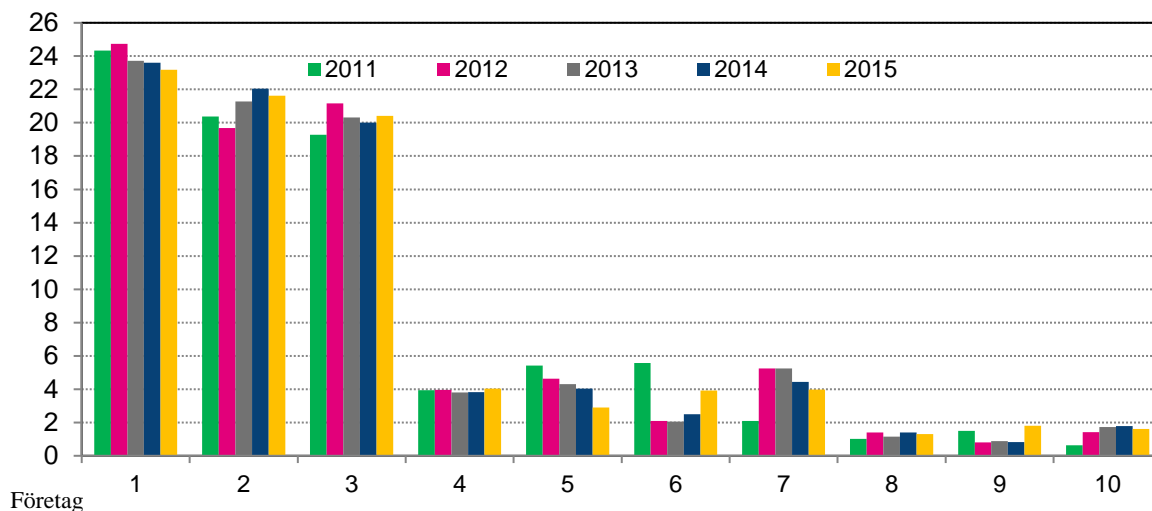
Källa: Creditsafe, Sveriges Byggindustrier

De tio största företagen hade 84 procent av de anställda 2011 och andelen steg till 85 procent 2015. Mellan åren 2011 och 2015 sjönk dock antalet anställda med 7 procent. För resterande 40 företag på listan minskade antalet med 11 procent under samma period.

Följande diagram visar den inbördes fördelningen av andelen anställda i de tio största företagen 2011-2015 i förhållande till det totala antalet i de 50 största företagen.

Andelen anställda i de 10 största företagen i förhållande till antalet anställda i de 50 största, 2011-2015

%



Källa: Creditsafe, Sveriges Byggindustrier

Nettoomsättningen för de 50 största företagen ökade med 7 procent, men antalet anställda var nästintill oförändrat (men än en minskning, -7 personer) mellan 2014 och 2015. Det finns flera troliga delförklaringar till att parametrarna utvecklas olika. Den första delförklaringen är att "storföretagen" i allt högre grad anlitat mindre underentreprenörer istället för att anställa mer personal. Detta för att kunna uppnå större flexibilitet. För det andra kan differensen också bero på att företagen anpassat personalstyrkan för att kunna upprätthålla lönsamheten i en bransch med allt tuffare konkurrens. Sist men inte minst kan det även röra sig om produktivitetsförbättringar, dvs. företagen producerar mer med samma eller mindre mängd personal.

Ovanstående fenomen är inget nytt. Under den senaste femårsperioden (2011-2015) har de 50 största byggföretagen successivt minskat antalet anställda trots att nettoomsättningen ökat relativt mycket (år 2013 var den dock oförändrad). Antalet anställda i de 50 största bolagen är nu färre än vid förra högkonjunkturen år 2007, medan nettoomsättningen är på all-time high nivå. Det är uppenbart att viljan att anställa personal minskar bland de största företagen. Det är därför svårt att blunda för att en trolig förklaring till detta är utformningen och tillämpningen av branschens kollektivavtal. Denna trend borde inbjuda till en bred diskussion om hur byggavtalet kan göras mer attraktivt för både företag och anställda.

Företag 31-50

Redovisas utan inbördes ordning

Billström Riemer Andersson Bygg AB

Botrygg Bygg AB

BTH Bygg AB

Bygg Dialog AB

Byggnadsfirma Otto Magnusson AB

COBAB Sverige AB

Fastec Sverige AB

Heving och Hägglund AB

HMB Construction AB

Hökerum Bygg

Mecon Bygg AB

Nåiden Bygg AB

Q-gruppen

RO-Gruppen

Sandahls Grus och Asfalt AB

Småa AB

Tage & Söner

VR Track Sweden AB

VTG Entreprenad AB

Züblin Scandinavia AB

Källa: Creditsafe, Sveriges Byggindustrier